

Ledig og hvad nu?



A·KASSEN

stå stærkere

Hvem skal du kontakte?

HK's A-kasse har samlet alt arbejde i forhold til dagpenge, efterløn, og så videre i én fælles a-kasse.

Du skal derfor kontakte a-kassen, hvis du har spørgsmål om:

- Udbetaling af alle ydelser fra A-kassen
- Behandling af a-kassemæssige spørgsmål om arbejde og ophold i andre EØS-lande
- Information, rådgivning og vejledning om ret til dagpenge, efterløn, udbetalinger mv.
- Behandling af klager
- Tilsyn og kontrolforanstaltninger fra offentlige myndigheder

Du skal kontakte din lokale HK afdeling, hvis du har spørgsmål om

- Rådgivning og vejledning om medlemskab og kontingent
- Formidling af jobs til relevante arbejdsgiver
- Information og generel råd-

givning om de mest almindelige, a-kassemæssige spørgsmål

- Information, rådgivning og vejledning om lokale arbejds-markedsforhold - herunder dine beskæftigelsesmuligheder
- Vejledning og godkendelse af CV på www.jobnet.dk
- Hjælp til jobsøgning, fx job-agenter
- Vejledning om din pligt til rådighed- herunder kontrol af pligten til aktiv jobsøgning
- Rådgivning og vejledning i forhold til eventuel aktivering via jobcentrene
- Personlig rådgivning og vejledning, hvis du har særligt behov eller er i en særlig udsat situation

**Telefonnummer og øvrige kontaktoplysninger til din lokale HK afdeling finder du på vores hjemmeside:
www.hk.dk**

Ledig og hvad nu?

- Hvilke papirer skal jeg aflevere, for at a-kassen kan beregne mine dagpenge?
- Hvordan og hvornår udbetales dagpenge?
- Hvordan udfylder jeg dagpengekortet?
- Hvad skal jeg gøre, hvis jeg bliver syg i min ledighedsperiode?
- Kan jeg deltage i et kursus og samtidig modtage dagpenge fra a-kassen?

besvare en række af de spørgsmål, der måske melder sig hos dig. Ud over oplysninger om praktiske forhold indeholder pjecen også lidt information om de forskellige muligheder, der er for at deltage i kurser, når man er ledig.

Pjecen er ikke tænkt som en information om lovregler og pligter.

Ønsker du nærmere oplysninger herom, kan du læse vores pjeces **“Orientering om arbejdsløhedsforsikring”**, der giver en meget bred information om emnet.

Eller sagt med andre ord:

Ledig og hvad nu?

Denne pjeces er ment som en håndsrækning til dig. Vi prøver at

Du finder denne og øvrige pjecer på Internettet - www.hk.dk

Første dag uden arbejde

Den første dag, du er ledig, er det vigtigt, at du henvender dig til det lokale jobcenter, idet udbetalingen af dagpenge først kan finde sted fra den dag, du er blevet registreret som ledig.

I jobcentret vil du blive orienteret om regler for af- og gentilmelding til jobcentret, CV-bank samt om jobcentrets forskellige servicetilbud.

Du kan også tilmelde dig elektronisk på adressen www.jobnet.dk

Hvad skal du sende/aflevere til a-kassen?

- Ledighedserklæring (AR251)
- Erklæring om fravær (AR296)

Begge kan fås i a-kassen og skal sendes til a-kassen udfyldt og underskrevet.

Du kan også finde dem elektronisk på Arbejdsdirektoratets hjemmeside **www.adir.dk**

Sammen med blanketterne skal du aflevere:

- Opsigelsen
- Evt. ansættelsesbrev
- Lønsedler for mindst 14 måneder
- Skattekortoplysninger
- Har du været værnepligtig, skal du medbringe hjemsendelsespapirerne.

Det kan være, du bliver nødt til at udfylde flere blanketter end ledighedserklæringen. Det kommer an på, hvilke oplysninger du har givet på erklæringen.



Betingelserne for at få dagpenge

Opfylder du retten til dagpenge?

Betingelserne er:

- Du skal have været medlem af en a-kasse i mindst 1 år
- Er du fuldtidsforsikret, skal du i medlemsperioden have haft arbejde, der sammenlagt svarer til 1924 løntimer. Er du deltidsforsikret, skal du i medlemsperioden have haft arbejde, der sammenlagt svarer til 1258 løntimer. Disse timer skal ligge inden for de seneste 3 år. Fremgår arbejdstimerne ikke af lønsedlerne, skal vi indhente oplysningerne hos din tidligere arbejdsgiver
- Er du nyuddannet eller nyudlært, er kravet, at du i mindst 1 måned har været medlem. Det er tillige en betingelse, at den erhvervsmæssige uddannelse er af mindst 18 måneders varighed, og at indmeldelsen finder sted inden 2 uger efter uddannelsens afslutning
- Opsigelsesvarslet skal være overholdt



CV og Jobformidling

Som nyledig skal du lægge dit CV ind på www.jobnet.dk inden for den første måned du er ledig!

CV'et skal være aktivt, hvilket betyder at du en gang hver uge skal bekræfte din jobsøgning i www.jobnet.dk

CV'et skal beskrive dine tidligere jobs, din uddannelse, dine faglige og personlige kvalifikationer mv. samt dine beskæftigelsesmål. Desuden skal det indeholde oplysninger om, hvordan du kan kontaktes.

A-kassen skal godkende dit CV. Et fyldestgørende CV er en forudsætning for at stå til rådighed for arbejdsmarkedet og modtage dagpenge.

Dit CV skal være aktivt, og du skal passe det, mens du er ledig! CV'et skal løbende opdateres med eventuelle nye erfaringer og kvalifikationer. Det er også dit ansvar at være aktivt jobsøgende!

Mange virksomheder leder på www.jobnet.dk, når de mangler en ansat. Du skal derfor tjekke, om arbejdsgivere har skrevet til dig. Et stigende antal virksomheder lægger også jobannoncer ind på Jobnet, som du kan søge på.

HK Jobformidling modtager henvendelser fra arbejdsgivere, som mangler en medarbejder. Dit CV på www.jobnet.dk skal overføres til HK Jobformidlings egen database, enten af dig eller din afdeling. HK Jobformidling kan derfor tilbyde dig et job, som er kommet ind fra en arbejdsgiver.

På www.hk.dk/mithk.dk under CV og Jobformidling kan du selv gå ind på HK Jobformidling og søge på jobannoncer fra jobdatabaser og virksomheders hjemmesider.

Din HK afdeling er klar til at hjælpe dig med at oprette og kvalitetstjekke dit CV og formidle et job til dig!

Hvis du bliver ledig i 3 måneder og mere skal jobcentret eller en anden aktør fastlægge et kontaktføreløb for dig. Det handler om, at du skal til samtaler minimum hver tredje måned om, hvordan du finder et job.

Ligeledes skal a-kassen indkalde dig til rådighedssamtale hver tredje måned og drøfte, hvordan du finder et arbejde, og hvad du har gjort for at forbedre dine jobmuligheder.

Uddannelse som nyledig

Som nyledig er der muligheder for at deltage i kurser, som kan give dig flere kvalifikationer til at søge job på.

Når du er nyledig har du ret til 6 ugers "selvvalgt uddannelse". Det betyder, at du selv kan finde et uddannelsesforløb og ikke skal aftale en jobplan med jobcentret. Disse forløb kan f.eks. foregå på en erhvervsskole og er gratis for dig.

De 6 ugers selvvalgt uddannelse giver mulighed for uddannelse inden for erhvervsrettet voksen og efteruddannelse (VEU), hvor du kan få VEU-godtgørelse. Andre muligheder er uddannelser på folkeskole- og gymnasieniveau samt videregående uddannelser, som udbydes som Åbne uddannelser. Her kan du modtage Statens Voksen Uddannelsesstøtte (SVU). Godtgørelserne svarer til højeste dagpengesats.

Der gælder særlige betingelser i forhold til din uddannelsesbaggrund, og hvilke uddannelser, du har ret til.

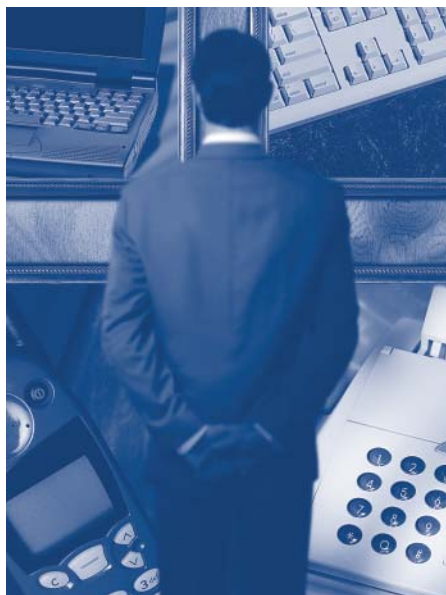
Flere oplysninger på www.vidar.dk og www.su.dk

Desuden kan du som nyledig få finansieret yderligere 6 ugers kursus af jobcentret. Rammerne

for at få danskundervisning er dog næsten ubegrænsede. Kurserne skal skrives ind i en jobplan, og du vil modtage aktivtørydelse, mens du er på kurset. Hvis du får afslag på et kursus, kan du klage over det.

Du har også mulighed for at tage forskellige former for undervisning, mens du får dagpenge. Det kan du læse mere om i afsnittet "*Deltagelse i undervisning*" på næste side eller på A-kassens hjemmeside www.hka-kasse.dk

Spørg om mulighederne i HK's A-kasse eller på uddannelsesinstitutionerne



Deltagelse i undervisning

Som ledig kan du som udgangspunkt ikke deltage i undervisning og få dagpenge samtidig.

Dog kan du deltage i visse former for uddannelses-/kursusforløb og samtidig få dagpenge.

Det gælder:

- Uddannelses-/kursusforløb, der er under 20 timer pr. uge, og som ikke samtidig er SU-berettiget som fuldtidsstudie
- Du kan fuldt ud deltage i folkeskolens 8. 9. eller 10. classesundervisning, ligesom der er mulighed for at deltage i HF-enkeltfagsundervisning, når bare timetallet er under 20 pr. uge
- Hvis du er under 25 år, kan du deltage på højskole, daghøjskole eller produktionsskole, så længe du har været ledig i mindre end sammenlagt 6 måneder. Der udbetales dagpenge med halvdelen af den maksimale sats. Når du har sammenlagt 6 måneders ledighed eller hvis du fylder 25 år – kan du ikke modtage dagpenge under forløbet længere

- Du kan deltage i kurser af op til 2 ugers varighed, der arrangeres af fagforeningen/ a-kassen eller jobcentret

Hvis du er under 30 år eller fyldt 60 år, kan du deltage i åben uddannelse indenfor de første 6 måneders sammenlagt ledighed. 30 til 59-årige kan deltage indenfor de første 9 måneders sammenlagt ledighed.

Betingelsen er, at du i forvejen har en erhvervsuddannelse på mindst 18 måneder, ligesom det skal være for at ajourføre og vedligeholde dine faglige kvalifikationer.

Før du kan deltage i undervisning, skal a-kassen og jobcentret have besked, og du skal være villig til at afbryde undervisningen, hvis du tilbydes arbejde.

Under kursusforløbet skal du fortsat udfylde dagpengekort og være aktiv arbejdssøgende.



Opsigelse og opsigelsesvarsler

Sørg altid for at få en skriftlig opsigelse med angivelse af årsag. Også dér, hvor der er tale om nedsættelse af arbejdstiden, skal opsigelsesvarslet overholdes.

De almindelige regler for opsigelse er således:

- Ved beregning af ansættelsestid medregnes prøvetid og eventuelt vikarbejde

- Er du opsagt med for kort varsel, skal du straks gøre indsigelse over for arbejdsgiveren
- Efterlever arbejdsgiveren ikke sin pligt til at ændre opsigelsen, så kontakt omgående din faglige afdeling i HK

Et varsel på:

Ansæt: Skal senest gives ved udløbet af:

1 måned
3 måneder
4 måneder
5 måneder
6 måneder

under 6 mdr.
indtil 3 år.
indtil 6 år.
indtil 9 år.
over 9 år.

5 måneders ansættelse
2 år og 9 måneders ansættelse
5 år og 8 måneders ansættelse
8 år og 7 måneders ansættelse
herudover

Sådan beregner vi dine dagpenge

Udgangspunktet for beregning af dagpenge er de sidste 3 måneders/ 12 ugers lønindtægt. Du behøver ikke have været i arbejde i hele perioden, men der skal være løntimer på mindst 2/3 af fuld overenskomstmæssig arbejdstid.

For fuldtidsforsikrede kan der højst medtages indtægt svarende til fuld overenskomstmæssig arbejdstid (normalt 37 timer pr.

uge). For deltidsforsikrede er der tale om maksimalt 30 timer pr. uge.

Dagpenge udbetales med et beløb, der svarer til 90% af den hidtidige løn - dog højst de til enhver tid gældende maksimale satser for henholdsvis fuldtids- og deltidsforsikrede.

Dagpengeudbetaling

Til nyuddannede og værnepligtige udbetales en særlig dimittendsats, der svarer til 82% af de til enhver tid gældende maksimale satser for henholdsvis fuldtids- og deltidsforsikrede.

Hvis du skal have dagpenge efter reglerne om dimittendsats eller er optaget i a-kassen på baggrund af en gennemført uddannelse, får du tidligst ret til en beregning af en individuel dagpengesats, når der er gået 6 måneder fra den dag du opnåede ret til dagpenge.

Du kan på www.hk.dk under "A-kasse" se de aktuelle dagpengesatser

Overskydende timer

Har du inden for de seneste 12 uger/3 måneder før ledighed arbejdet eller fået løn kan du ikke modtage dagpenge, før de overskydende timer er afspadseret efter arbejdsophøret.

- For fuldtidsforsikrede: over 37 timer pr. uge
- For deltidsforsikrede: over 30 timer pr. uge

Afspadsering af overskydende timer kan ikke finde sted under sygdom, ferie og karantæne.

Hvordan udbetales dine dagpenge?

Dine dagpenge udbetales til Nemkonto. Du modtager hver måned en opgørelse, der viser, hvor meget du får udbetalt og dispositionsdatoen.

Opgørelsen kan herudover indeholde nogle vigtige oplysninger, som du bør være opmærksom på.

Husk at din Nemkonto altid skal være ajourført.

Du kan på www.hk.dk under "A-kasse" se de aktuelle udbetalingsperioder



Barselsorlov

Hvis du i din ledighedsperiode ønsker at gå på barselsorlov, er der mulighed for dette.

Når du vælger at gå på barselsorlov, skal du huske at give jobcentret og a-kassen besked.

Når din barselsorlov er slut:

Mød den første dag i jobcentret og meddel a-kassen, at du nu er aktiv arbejdssøgende og i øvrigt har børnepasningsmuligheder i tilfælde af formidlet arbejde m.v.



Hvad skal du være opmærksom på

Sygdom

Hvis du bliver syg, kan du ikke få udbetalt dagpenge fra a-kassen, men skal have udbetalt sygedagpenge.

Første dag du er syg, skal du straks give besked om det til a-kassen og jobcentret.

Hvis du forventer at være syg i mere end 14 dage, skal du også afmelde dig som ledig i jobcentret. Når du igen bliver rask, skal du omgående give besked til social- og sundhedsforvaltningen/sygesikringen, a-kassen og jobcentret.

Hvis du ved sygdommens indtræden afmelder dig som ledig, skal du for at blive registreret som ledig og arbejdssøgende tilmelde dig igen. Hvis du ikke gør det, mister du retten til dagpenge, indtil du er tilmeldt.

Ferie

Hvis du ønsker at holde ferie, skal a-kassen skrive under på dit feriekort eller FerieGiro. Er du i arbejde på nedsat tid og modtager supplerende dagpenge, skal din arbejdsgiver skrive under.

Har du ikke selv optjent feriegodtgørelse, fordi du har fået udbetalt

ydelser fra a-kassen og/eller syge-/barselsdagpenge fra kommunen, kan du søge om at få feriedagpenge. Henvend dig til a-kassen om det.

Husk at give jobcentret og a-kassen besked, senest 14 dage før du holder ferie.

Navne- og adresseændring

Hvis du skifter navn eller flytter til en anden adresse, skal du meddele det til a-kassen og jobcentret.

Ændring af skattekort

Får du dit skattekort ændret, skal du altid meddele a-kassen dette ved forevisning eller ved at sende en kopi.



Dagpengeperiode

Du kan i dagpengeperioden sammenlagt modtage dagpenge i 4 år indenfor 6 år. De 4 år er en ydelsesperiode, hvor du kan modtage dagpenge i 208 uger indenfor en referenceperiode på 312 uger.

I perioden modtager du almindelige dagpenge. Ved deltagelse i aktivering vil lønnen/udbetalingen svare til din individuelle dagpengesats, dog mindst 82% af den maksimale dagpengesats.

Er du under 25 år vil satsen i nogle tilfælde svare til 50% af den maksimale dagpengesats.

Særlige regler for 55-59-årige født før 1/1 1953

Som 55-59 årig er der en særregel om forlænget dagpengeret. Hvis du er ledig ved udløbet af dagpengeperioden og er mellem 55 og 59 år og ved det fyldte 60. år opfylder anciennitetskravet for at kunne gå på efterløn, har du ret til dagpenge til det 60. år.

Ophør af dagpenge

Din ret til dagpenge vil, uanset ovenstående, altid ophøre med udgangen af den måned, hvori du fylder 65 år.



Udfyldelse af dagpengekort

Du skal udfylde og sende dit dagpengekort via mithk.dk. Det er den hurtigste, nemmeste og billigste måde at få udbetalt dagpenge fra a-kassen på. Du kan klare det hele på skærmen og sparer frimærkerne.

Du kan udfylde og sende dagpengekortet, når udbetalingsperioden udløber og tre uger frem.

For at få adgang til mithk.dk skal du bruge en pinkode. Hvis du ikke allerede har en kode, eller du har glemte den, kan du bestille en ny på mithk.dk

Når du har logget dig ind på mithk.dk finder du dagpengekortet under "A-kasse" og "Ydelseskort"

På fanebladet "Blanketter" er der til venstre en oversigt over de forskellige blanketter på mithk.dk

Klik på "Ydelseskort". Herunder er der fem forskellige ydelseskort at vælge imellem, alt afhængig af hvilken ydelse du skal have.

Hvis du skal have dagpenge, klikker du på "Dagpenge".

Når du har klikket på det ydelseskort, du skal bruge, dukker kortet op i højre side af skærmen. I venstre side er der en præsentation i,

hvordan du udfylder ydelseskortet. Og nederst i højre side finder du Arbejdsdirektoratets vejledning til ydelseskortet. Du skal læse vejledningen og se præsentationen, før du går i gang.

Du kan prøve et ydelseskort under "Prøv en blanket".

Hvis du i perioden ikke har haft arbejde af nogen art, haft andre indtægter, været syg eller holdt ferie, kan du udfylde "Ja"/"Nej" spørgsmålene med enkelte markeringer.

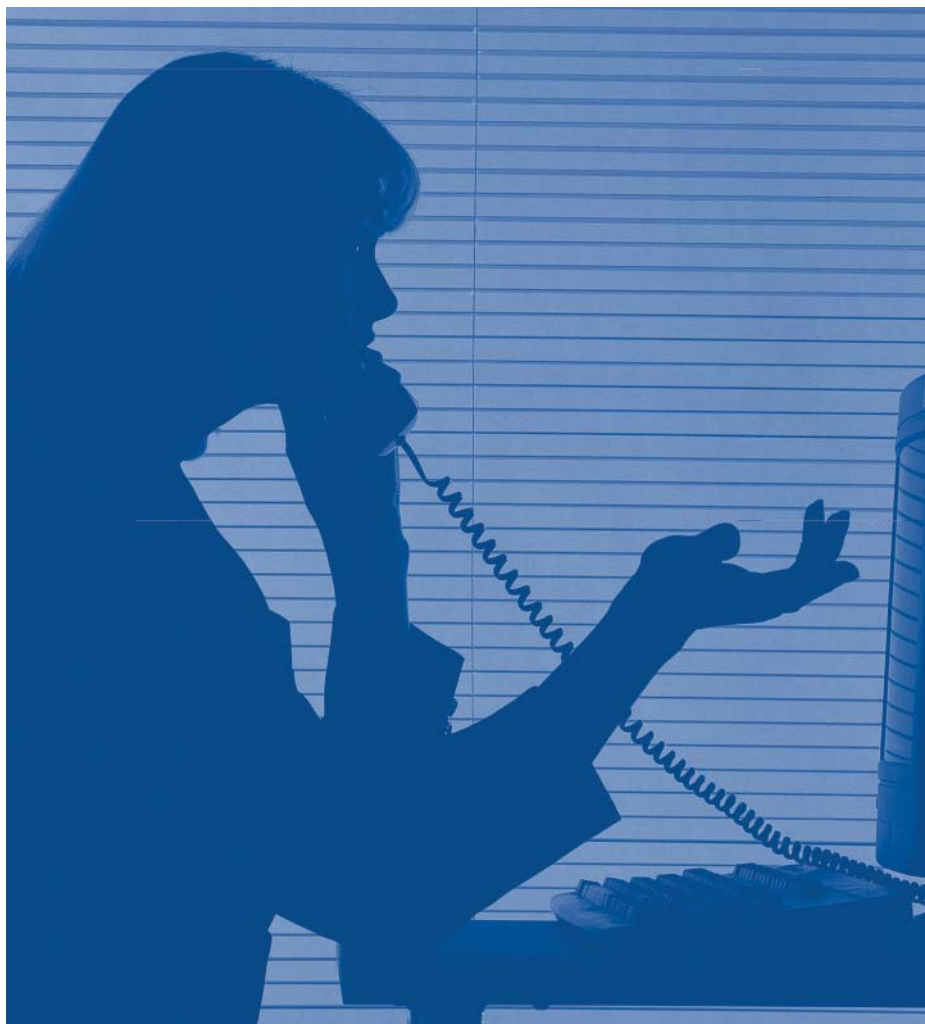
Når du har udfyldt ydelseskortet, skal du sætte "flueben" i "Jeg acceptere ovenstående erklæring" og herefter klikke på "Indsend".

På skærmen får du meddelelse om, at vi har modtaget dit ydelseskort, og at du kan lukke kortet og vejledningen.

Du kan altid gå ind på "Indsendte blanketter" og se hvilke blanketter, du har sendt. Har du tastet forkert, kan du rette i blanketten frem til kl. 03.00 næste nat.

På forsiden af mithk.dk finder du en vejledning i systemet og de programmer, du skal have på din computer for at bruge de mange muligheder i mithk.dk

Hvis du får tekniske problemer, kan du få hjælp af vores callcenter på telefonnummer 44 60 48 44. Der er åbent hver dag mellem kl. 06:00 og 24:00.



HK's A-kasse
Postboks 106, 0900 København C
www.hka-kasse.dk/ www.mithk.dk
Mail: a-kassen@hk.dk

Telefon
7010 6789

Hvad skal der ske?

Som nævnt indledningsvis gør du dig sikkert mange tanker ved overgang til en ledighedsperiode. Én af dem kunne være "Hvad skal der ske, hvis jeg ikke kommer i arbejde lige med det samme"?

I denne pjece giver vi dig en kort, overordnet orientering om,

hvordan dagpengesystemet generelt er opbygget, og hvilke rettigheder og pligter, der kan ligge heri. Det vil føre for vidt at beskrive systemet i detaljer, og har du derfor spørgsmål, som du ikke finder svar på i denne pjece, bedes du kontakte a-kassen.

Hovedidéen bag de tiltag, man fra jobcentret/a-kassen iværksætter over for dig, er at hjælpe dig tilbage på arbejdsmarkedet så hurtigt som muligt.

Det er vigtigt, at du altid reagerer på henvendelser fra jobcentret og/eller a-kassen.

Ligeså vigtigt er det, at du også husker at meddele jobcentret og a-kassen, hvis der sker ændringer, eller du ønsker at foretage dig noget, der kan få betydning for din ret til dagpenge.

Er du i tvivl om noget, bør du kontakte a-kassen. De vil altid hjælpe dig. Hvis du har spørgsmål om medlemsskab, CV eller jobformidling, skal du kontakte din HK-afdeling.

